

منطقة لبنان

التعلمة

ترحب بك!



جدول المحتويات

| | |
|----|----------------------------------|
| 1 | الدارة |
| 2 | خطاب المدير الترحيبي بيان |
| 3 | توضيحي للمهمة/الرؤية |
| 4 | ساعات المدرسة |
| 5 | الحضور |
| 6 | جموعة قوانين الز |
| 7 | برنامج ELD قسم |
| 8 | التعليم الخاص |
| 9 | تطبيق SchoolCafe |
| 10 | خدمة الطعام |
| 11 | خطاب فيديو/صوت |
| 12 | جمعيات أولياء الأمور |
| 13 | مات عن البرنامج Title I نظام |
| 15 | المراسلة في المدرسة |
| 16 | معلومات الإغلاق في حالات الطوارئ |
| 17 | دليل موارد المجتمع |

الإدارة

الدكتور آرثر أبروم ، مدير عام المدارس
السيد جوشوا كوتسوورث القائم بأعمال مدير الموارد البشرية والخدمات
السيدة دون كونلي مديره التعليم و التعلم للمرحلة الابتدائية
د. نيكول مالفينوفسكي مدير التعليم و التعلم الثانوي
السيدة جيسكا إيفانز القائم بأعمال مدير التربية الخاصة
السيدة كيلبي هير مدير الأعمال
السيدة أمبر أبرو مدير تطوير اللغة الإنجليزية
السيد شون كنادي رئيس قسم المعلومات
السيد بريان هارتمان مدير المباني والملاعب

النيابة عن مجلس إدارة مدرستنا وموظفينا، نرحب بك في منطقة لبنان التعليمية! ابنك/ابنتك الآن رسمياً فرداً في منطقة لبنان التعليمية! يتميز الرز اللبناني بالقوة والمرونة، ونحن نتمتع بتراث حافل يدعو للفخر.

تقدم مدارسنا الكثير من المزايا والخدمات لطلابنا وعائلاتهم، ويلتزم موظفونا التزاماً قوياً بالتعاون معك لضمان نجاح طفلك في المجال التعليمي مدى الحياة. يمثل العمل الأكاديمي تحدياً وغالباً ما يتطلب تعاون الطالب وتكاتفهم مع أقرانهم في الفصل. ونحن نعتقد أن مثل تلك الفرص ستعزز طفلك بالمهارات والثقة المطلوبة لمواجهة تحديات المستقبل بثبات.

أمل أن تحقق أقصى استفادة مما تقدمه المنطقة التعليمية. من الفنون المرئية إلى برامج الموسيقى الآلية، والبرامج الرياضية. نحن نشجع الطالب على المشاركة في العديد من الأنشطة التي تتجاوز مزاياها الحد الأساسي.

نتطلع إلى رؤيتك في مدارسنا وفي مناسباتنا، ونتمنى لطفلك عاما مكلُّاً بالنجاح!

آرثر و. ك. أبروم. دكتوراه في التربية
مدير مجموعة المدارس،

@lebanonsuper :Twitter

تنيل للخطاب نتمنى أن تكون صديقاً للمنطقة على Facebook، وأن نتابعنا على موقع Twitter

بيان توضيحي بالمهمة

على تقاليدنا في التميز التعليمي، تتمثل مهمة منطقة لبنان التعليمية في تحدي الطالب لتطوير مهاراتهم باستمرار كمتعلمين مدى الحياة ومواطنين مسؤولين.

مساعدة الغير

مساعدة شخص كل يوم

بيان توضيحي للرؤية

ستوفر منطقة لبنان التعليمية تجربة تعليمية قادرة على تحقيق أعلى مستويات النجاح لجميع الطالب. سنركز على أفضل الممارسات في التدريس والتعلم حتى يحصل جميع الطالب على مستويات عالية من التعليم. سيعتمد خريجونا على أسس المراحل التعليمية من رياض الأطفال حتى الصف الثاني عشر وخلال تحديد أهدافهم. سيتميز أطفالنا بالثقة والمهارة في التواصل مع العالم الخارجي والجاهزية المطلوبة للمنافسة أكاديميًا واجتماعيًا في مراحل ما بعد المدرسة الثانوية. سيصبحون مواطنين نشطين يساهمون في كل من المجتمعات المحلية والعالمية. سيعتمد خريجو منطقة لبنان التعليمية على إحساسهم القوي بالتميز الشخصية، وهو ما يمكّنهم من اتخاذ قرارات أخلاقية في عالم دائم التغير.

ساعات المدرسة

الصفوف K4/5-5 (جميع المباني)

تُفتح المباني أمام التلاميذ الذين ال يتناولون وجبة الإفطار في الساعة 8:50 صباحا

ساعات المدرسة: من 9:00 صباحا حتى 3:30 عصرا

مدرسة ساوث إيست البنديانية
السيد مايكل هابيكير، المدير
499 E Pershing Ave, Lebanon PA 17042
(717) 675-2163

يبدأ الإفطار في الساعة: 08:20 صباحا

مدرسة هاردينغ البنديانية
السيد مايكل آر ريغر، المدير
622 Chestnut St., Lebanon PA 17042
(717) 675-2138

يبدأ الإفطار في الساعة: 8:05 صباحا

مدرسة ساوثويست البنديانية
السيد كريغ كوليتي، المدير
1500 Woodland St, Lebanon PA 17042
(717) 675-2173

يبدأ الإفطار في الساعة: 08:10 صباحا

مدرسة هينري هاوك البنديانية
السيد بيدرو كروز، المدير
315 E Lehman St, Lebanon PA 17046
(717) 273-9391 x 4500

يبدأ الإفطار في الساعة: 08:20 صباحا

مدرسة نورثويست البنديانية
السيدة جنيفر نوردل ، المديره.
1315 Old Forge Rd, Lebanon PA 17046
يبدأ الإفطار في الساعة: 08:10 صباحا

السيد نيكولاس بولك ، المدير.
350 N 8th St, Lebanon PA 17046
(717) 273-9391
المكتب الرئيسي في 2500 أو 2501
المكتب الاستشاري في 2504

يبدأ الإفطار في الساعة: 07:25 صباحا

مدرسة لبنان العداية (الصفوف 6-8)

يُفتح المبنى أمام الطالب الذين ال يتناولون
الإفطار في الساعة: 07:45 صباحا
ساعات المدرسة: من 8:00 صباحا حتى 2:40 ظهرا

السيد ويليام إيه. جيوفيني، المدير 17042
1000 S 8th Eighth St, Lebanon PA
(717) 273-9391 المكتب الرئيسي في 1500 أو 1501

المكتب الاستشاري في 1505 أو 1506
مكتب الحضور في 1507

يبدأ الإفطار في الساعة: 07:25 صباحا

مدرسة لبنان الثانوية (الصفوف 9-12)

يُفتح المبنى أمام الطالب الذين ال يتناولون
وجبة الإفطار في الساعة: 07:25 صباحا
ساعات المدرسة: من 7:55 صباحا حتى 2:45 ظهرا

الحضور

إن الحضور المنتظم يمثل جزءاً مهماً من العملية التعليمية لكل طفل. عندما يتغيب الطالب أيام عديدة عن المدرسة، أو يتأخر حضورهم باستمرار، فإنهم يفقدون توجيهات وخبرات تعليمية قيمة في الفصل ال يمكنهم تعويضها. نشجع جميع طالبنا على الذهاب إلى المدرسة بانتظام. ومع ذلك، نحن نعلم أن الطالب قد يمرضون، أو تكون لديهم مواعيد مختلفة ال يمكنهم حضورها إل خالل النهار. ستجد أناه نسخة مختصرة من إجراءات الحضور التي نقرها لجميع طالبنا. إذا كانت لديك أسئلة إضافية، أو ترغب في عرض سياستنا الكاملة المتعلقة بالحضور، فيمكنك التصل بمدرسة الطالب أو عرض سياساتنا على الإنترنت على www.lebanon.k12.pa.us.

إجراءات الحضور:

1. في اليوم الذي يعود فيه الطالب إلى المدرسة بعد الغياب، يجب على الطالب تقديم عذر مؤق من ولي أمره/الوصي عليه. يُطلب من الطالب الذين يحضرون مركز التأهيل لمهارات الوظائف والمهارات الفنية (CTC) تقديم ملاحظة إلى كل من LHS ومركز CTC. 2. في حالة عدم تقديم عذر كتابي، يمكن اعتبار أيام الغياب بدون عذر. بالنسبة إلى الطالب الذين تقل أعمارهم عن 18 عاماً، فإن الغياب بدون عذر سيصبح غير قانوني وقد يمثل مخالفة جزائية بسبب انتهاك قوانين الحضور الإجباري في المدرسة. 3. يمكن أن يصبح التأخير بدون عذر تراكمياً ويتحول إلى أيام من الغياب بدون عذر. قد يمثل هذا الإجراء مخالفة يعاقب عليها بغرامة للطالب في سن الموافقة مع مدير المبنى أو إدارة المنطقة التعليمية على الرحلات التعليمية (بعد أقصى عشرة (10) أيام دراسية) أو حالات الطوارئ العائلية قبل الرحلة.
5. إذا اخترت تسجيل طفلك في برنامج رياض الأطفال لمر أربعة (4) أو خمسة (5) سنوات (K4 أو K5)، فسيخضع طفلك لقواعد التعليم (الحضور) إلزامي على النحو المبين في مجلس عموم بنسلفانيا.

إجراءات النصراف المبكر:

يجب على الطالب الذين يطلبون النصراف من المدرسة قبل الموعد تقديم مذكرة موقعة من ولي الأمر/الوصي. يجب على الطالب العائدين إلى المدرسة من موعد ما تسجيل الدخول في المكتب وتقديم إثبات يفيد حضورهم الموعد. ال يجوز للطالب أخذ يوم كامل لحضور موعد. قد يؤدي عدم العودة على الفور بعد حضور موعد ما إلى اتخاذ إجراءات تأديبية. يتحمل الطالب الذين يغادرون المدرسة بسبب النصراف المبكر المسؤولية عن أي عمل مدرسي قامت أثناء غيابهم. قد يُطلب من أولياء الأمور الذي يختارون انصراف أوالدهم الطالب مبكراً إبلاغ المكتب بهذا.

يجب أن تحتوي الملاحظة التي يقدمها ولي الأمر على ما يلي:

1. الاسم الكامل للطالب
 2. سبب الغياب.
 - تواريخ انصراف الطالب من المدرسة وعودته إليها
 4. توقيع مقدم الرعاية الصحية
- قد يؤدي عدم تقديم جميع المعلومات المذكورة أعلاه في الملاحظة إلى رفض الملاحظة كعذر مقبول.

مجموعة قوانين الزي

تعتقد منطقة لبنان التعليمية أن مسؤولية زي الطالب وحسن مظهره تقع في المقام الأول على عاتق الطالب وولي أمره أو الوصي عليه، وأن الزي المناسب والعناية الشخصية يسهمان في خلق بيئة تعليمية منتجة. نتوقع من الطالب الاهتمام جيداً بالنظافة الشخصية وارتداء الملابس المناسبة للأنشطة المدرسية التي يشاركون فيها دون تعريض صحة أو سلامة أي طالب أو موظف في المنطقة التعليمية للخطر.

- يجب على الطالب ارتداء ملابس، تشمل قميص بأكمام، والسراويل التي ال تكشف البشرة فوق منتصف الفخذ، والأحذية العملية المعقولة.
- يُحظر ارتداء البيجامات والنعال والسراويل التي تُلبس تحت الخصر.
- وال يُسمح بارتداء القبعات والأغطية وأغطية الرأس الأخرى على الرأس في ساحات المدرسة، إل عندما يصفها طبيب الطالب، أو كتعبير عن المعتقدات الدينية، أو عندما يقرر المدير أن هناك وضعاً خاصاً يستدعي ذلك.
- يجب أن تغطي الملابس الصدر والجذع والأطراف السفلية على الأقل حتى أطراف أصابع يدي الطالب الممدودة عند مد الذراعين إلى جانب الجسم.
- يجب أن يغطي الزي الملابس الداخلية ويجب أل يكون شفافاً أو به شقوق أو تمزقات أو ثقوب.
- يُحظر ارتداء ملابس أو وضع زينة تصور أو تدعو إلى العنف أو النشاط الإجرامي، أو النشاط المرتبط بالعصابات، أو استخدام الكحول أو المخدرات، أو المواد الإباحية، أو اللغة البذيئة أو المبتدلة، أو الكالم الذي يحض على الكراهية.

ستكون إدارة وتطبيق قواعد الزي محايدة ومتسقة بين الجنسين. سيخضع الطالب الذين يخالفون قواعد الزي الموصوفة أعلاه لإجراءات الموضحة في كتيب قواعد سلوك الطالب الحالي.

تطوير اللغة الإنجليزية في منطقة لبنان التعليمية

في منطقة لبنان التعليمية، يستخدم ما يقرب من 20% من الطلاب وأسر لغة خالف الإنجليزية في المنزل، مثل: الإسبانية أو العربية أو الكريولية الهايتية. يتعلم واحد من كل خمسة طالب تقريباً القراءة والكتابة والتحدث والاستماع باللغة الإنجليزية. توفر منطقة لبنان التعليمية خدمات موجهة ودعمًا لمساعدة الطالب في إتقان هذه المهارات من خلال برنامج ELD القائم على الأبحاث (برنامج تطوير اللغة الإنجليزية).



كيف تعرف أن خدمات ELD مناسبة لطفلك؟

عند تسجيل الطالب في منطقة لبنان التعليمية، يتم تقييمهم في القراءة والكتابة والتحدث والاستماع لتحديد ما إذا كانوا سيستفيدون من الدعم المقدم من برنامج ELD وطريقة استفادتهم منه.

يتم إخطار أولياء الأمور الذين يُنصح أطفالهم بالحصول على خدمات برنامج ELD، بلغة يفهمونها، بنتائج التقييم التي تتضمن مستوى إجادة اللغة الإنجليزية. يتم تسجيل درجات الطالب التي تحدد "مستوى إتقان اللغة الإنجليزية (ELP)" بين 1 - 6.

إذا كان طفلك مؤهلاً للحصول على خدمات ELD (تطوير اللغة الإنجليزية)، فسيحصل على مجموعة متنوعة من أشكال الدعم التعليمي مثل ما يلي:



استخدام الصور
لدعم المحتوى



السماح بدعم
اللغة الأساسية
وتشجيعه



مقتبس من 6 طرق الاستيعاب التعليمات من إعداد فالنتينا غونزاليس
<https://elementaryenglishlanguagelearners.weebly.com>



ج التعليم الخاص، وخدمات الطالب الموهوبين، وخدمات الطالب المعاقين المحميين

وفقاً للوائح التعليم الخاص الوالدية والفيدرالية، يجب تقديم إشعار عام سنوي أولياء أمور الأطفال الذين يقيمون داخل منطقة تعليمية بخصوص مسؤوليات تحديد الأطفال ذوي الاحتياجات الخاصة. يُطلب من المناطق التعليمية إجراء الأنشطة اللازمة لتحديد الأطفال ذوي الاحتياجات الخاصة الذين يتسمون بما يلي:

- الذين قد يكونون مؤهلين للحصول على الخدمات بموجب الفصل 14 من قانون تحسين تعليم الأفراد ذوي الإعاقة لعام 2004 (IDEA). للحصول على معلومات إضافية تتعلق بالفصل 14 / IDEA، يُرجى الرجوع إلى الفصل 14، IDEA، أو إلى موقع الويب: www.pattan.net/. الذين
- قد يكونون مؤهلين للحصول على الخدمات بموجب القسم 504 من قانون إعادة التأهيل لعام 1973. للحصول على معلومات إضافية تتعلق بالخدمات المتوفرة بموجب القسم 504/الفصل 15، يُرجى الرجوع إلى القسم 504، الفصل 15، أو نشرة التعليم الأساسية، بعنوان "تنفيذ الفصل 15". الذين قد يكونون
- مؤهلين للحصول على خدمات الطالب الموهوبين بموجب القانون 22 الفصل 16. للحصول على معلومات إضافية بخصوص خدمات الموهوبين، يُرجى الرجوع إلى القانون 22 الفصل 26. إذا كان الطالب موهوباً ومؤهلاً للحصول على تعليم خاص للمعاقين، فستكون الأولوية للإجراءات الموضحة في قانون تعليم الأفراد المعاقين (IDEA) والفصل 14.

يجب أن يُعلم هذا الإشعار أولياء الأمور في جميع أنحاء منطقة لبنان التعليمية بأنشطة تحديد هوية الطفل والإجراءات المتبعة لضمان سرية المعلومات المتعلقة بالطالب ذوي الإعاقة أو الأطفال الصغار المؤهلين. يتم نشر هذه المعلومات أيضاً على موقع الويب الخاص بالمنطقة.

يمكن لأطفال في سن المدرسة حتى سن الحادية والعشرين أن يكونوا مؤهلين للحصول على برامج وخدمات التربية الخاصة. إذا اعتقد ولي الأمر أن طفله قد يكون مؤهلاً للحصول على تعليم خاص، فيجب على ولي الأمر الاتصال بمدير مدرسة الطفل، أو مكتب التربية الخاصة على الرقم 6726-270 (717)

الأطفال الذين تتراوح أعمارهم من ثلاث سنوات حتى سن القبول المدرسة مؤهلون إذا كان لديهم تأخر في النمو، ويحتاجون، نتيجة لذلك، إلى تعليم خاص وخدمات ذات صلة. يعتبر الأطفال الذين تقل أعمارهم عن سن المبتدئين والذين ال تقل أعمارهم عن 3 سنوات يعانون من تأخر في النمو في حالة مواجهتهم صعوبات في مجالات التطور المعرفي والتواصلية والجسدي والاجتماعي/العاطفي والمساعدة الذاتية.

إذا كانت لديك أسئلة بخصوص الصعوبات التي قد يواجهها طفلك، فيرجى الاتصال ببرنامج النكستر لبنان للوحدة المتوسطة 13 للتدخل المبكر في العنوان Cumberland St., Lebanon, PA 17042، رقم الهاتف 450-1545 (717)



SchoolCafe تطبيق

- رصيد حساب كافتيريا طفلك سداد
 - المدفوعات لحساب طفلك
 - مراجعة النفاق اليومي والمشتريات اليومية
 - تذكير بانخفاض الرصيد
- تفخر منطقة لبنان التعليمية بتقديم التطبيق SchoolCafe، وهو يمثل طريقة آمنة للولياء الأمور لإجراء عمليات الدفع عبر الإنترنت لحساب كافتيريا أطفالهم.

LEBANON SCHOOL DISTRICT

Check out your awesome new school menus!

The Nutrition Group

Daily Breakfast and Lunch Menus

You can easily view information about what is on our school menu each day. You can see an image and description for food items, as well as nutrition information.

Our innovative and interactive site and mobile app make our school menus more convenient and informative than ever before!

Nutrition is brought to you by The Nutrition Group



Menus above represent sample menus and not actual menu items at your school.

Search for "School Menus by Nutrilite" on Google Play or the App Store or visit lebanon.nutrilite.com

See your school menus at: lebanon.nutrilite.com



schoolcafe.com

معلومات خدمة الطعام

هنا في منطقة لبنان التعليمية، نلتزم بتزويد كل طالب في مجتمعنا المدرسي بجميع ألوات التي يحتاج إليها لتحقيق النجاح بما في ذلك الوجبات الغذائية التي يمكن للجميع الاستمتاع بها معًا.

يسمح برنامج الأهلية المجتمعية لإفطار والغداء (CEP) لجميع الطالب في منطقة لبنان التعليمية بتناول وجبتي الإفطار والغداء مجانًا، وال يلزم تقديم أي طلب للحصول على هذه الوجبات!

ستكون الحصص الإضافية والوجبات الننتقائية (الوجبات الخفيفة) والمشروبات متاحة للشراء للطالب. ولن يُسمح بفرض رسوم على بيع هذه العناصر.

ن بين الأمور التي تميز ثقافة المدرسة مشاركة الجميع في نفس الوجبة معًا. عندما يتناول جميع طالبنا نفس الوجبات معًا، ستصبح الكافيتريا مكانًا لمعرفة المزيد عن الأطعمة الجديدة، واتخاذ خيارات الطعام الصحية، والتحمس للتعلم واللعب.

أتمنى أن تنضم إلينا في دعم هذا البرنامج المثير. ال تتردد في الاتصال بي ل طرح أي أسئلة، ومناقشة أي احتياجات غذائية خاصة.

مع خالص التحية،

كريستا إدينجر مدير

خدمات الطعام بمنطقة لبنان

التعليمية

Kedinger@lebanon.k12.pa.us

717.270.6739

ام تسجيل الصوت والفيديو في وسائل النقل التي توفرها المنطقة التعليمية

عزيزي ولي المر/الوصي:

زاعنا الطالب تتميز حافالت وعربات Fisher المخصصة لنقل طالب منطقة لبنان التعليمية بأنها مزودة بأجهزة تسجيل صوتي ومرئي. يشمل ذلك المركبات المستخدمة في الرحالت الرياضية والنشاطية والميدانية بالإضافة إلى جميع وسائل النقل المنتظمة للطالب.

يعزز استخدام أجهزة تسجيل الفيديو والصوت الجهود المبذولة للحفاظ على سلامة وأمن جميع الطالب والموظفين والسائقين. ستراقب الإدارة هذه التسجيلات للاستجابة بكفاءة للمشكالت المتعلقة بالنقل.

يدرك الطالب وأولياء أمورهم أن استخدام الطالب للحافالت والشاحنات الصغيرة يشكل موافقة على مراقبة الصوت/الفيديو بالمنطقة.

مع خالص التحية،

كيلي إي هير
مدير الاعمال

جمعيات أولياء الأمور

تقدم منطقة لبنان التعليمية أفراد أسر الطالب العديد من الطرق المختلفة للمشاركة في المجتمع المدرسي. جميع الآباء والوصياء مدعوون للانضمام إلى PTA، وهي مجموعة أولياء الأمور أو المنظمة الداعمة المتوفرة في كل مدرسة. وقد أدرجنا عدداً قليلاً من هذه المنظمات أدناه.

مباني المدارس الابتدائية

- هاردينغ - منظمة أولياء الأمور والمعلمين؛ تجتمع شهرياً مع هنري هاوك - منظمة أولياء الأمور للمدارس العليا، تجتمع شهرياً في نورثويست - يجتمع أولياء الأمور والمعلمون معاً شهرياً في ساوث إيست - يجتمع أولياء الأمور والمعلمون معاً شهرياً ساوث إيست - منظمة مجموعة أولياء الأمور، تجتمع شهرياً

مدرسة لبنان الإعدادية

رابطة بين أولياء الأمور والمعلمين؛ تجتمع شهرياً

مدرسة لبنان الثانوية

موعات التعزيز الأكاديمي. تجتمع شهرياً، يجتمع القسم الأول من مجموعات التعزيز الأكاديمي يوم الخميس شهرياً، ويتجمع القسم الرابع من مجموعات التعزيز الموسيقي أيام الثلاثاء شهرياً وتجتمع المجموعة الثانية أيام الإثنين

أنشطة العائلات الليلية

تشمل أحداث أنشطة العائلات الليلية جميع العائلات، من المرحلة الابتدائية حتى المدرسة الثانوية. تقام أنشطة العائلات الليلية في المدرسة الثانوية، بدءاً من الساعة 5:30 مساءً. نبدأ كل حدث بتناول وجبة غير رسمية في الكافتيريا، يليه عروض تفاعلية لولياء الأمور والطلاب. تتوفر رعاية الأطفال في هذه الأحداث؛ والطلاب الأكبر سناً مدعوون للمشاركة في مركز الواجبات المنزلية، أو الأنشطة المخصصة لهم، أو المشاركة في ورش العمل.

فرص التطوع

المتطوعون لدينا هم أشخاص مشغولون يتميزون بشغف لمساعدة طالبنا على تحقيق أشياء عظيمة! يمكنك أن تجد متطوعينا يساعدون في الفصول الدراسية، وفي النوادي الداعمة، ويلقون الكلمات في الفصول الدراسية، وحتى في الملعب! هناك فرصة تطوع للجميع؛ ما عليك سوى أن نخبرنا باهتمامك، وسنطابقك مع الوظيفة المثالية! يستطيع أي فرد التطوع. يمكن لأي أحد التطوع كأولياء الأمور والأجداد وأعضاء المجتمع وقادة العمال؛ حتى الطلاب يمكنهم التطوع. المتطوع الأكثر أهمية هو أنت. لمزيد من المعلومات، يُرجى الاتصال على الرقم 273 9391 - 717 الرقم الداخلي 6500.



منطقة لبنان التعليمية

معلومات خدمات برنامج Title I

Title I هو برنامج ممول فيدرالياً بموجب القانون ESEA (قانون التعليم الابتدائي والثانوي)

سؤال وجواب

كيف يحصل الطالب وأولياء الأمور على خدمات Title I؟
يتم إعطاء كل طالب في مدارسنا الابتدائية تقييماً قصيراً في بداية العام الدراسي لتحديد ما إذا كان مستواه التعليمي في مستوى الصف. يوصى بتقديم خدمات Title I للطلاب المتأخرين في المستوى التعليمي عن أقرانهم.

يف تبدو خدمات Title I؟ إذا كان طفلك مسجلاً في خدمات Title، فسوف يتلقى تعليمات إضافية من خلال مجموعة متنوعة من الأساليب. يتلقى بعض الطلاب تعليمات قراءة تكميلية في مجموعة صغيرة منفصلة عن فصولهم. يحظى الآخرون باهتمام إضافي في فصولهم الدراسية العادية بينما يكمل العديد من الطلاب أيضاً أعمال دعم القراءة من خلال البرامج التي تعتمد على الكمبيوتر.

هل يحل البرنامج محل Title I برنامج IEP للتعليم الخاص؟
ال، إذا كان طفلك يحصل على خدمات برنامج IEP وتم تحديده على أنه يحتاج إلى خدمات البرنامج Title I، سيتم تقديمها جنباً إلى جنب مع الخدمات التي يوفرها IEP.

هل يشارك طفلي في خدمات البرنامج Title I كل عام؟ إن الهدف من برنامج Title I هو نقل كل طالب إلى مستوى في تطوير مستوى التعليم يطابق أقرانه في الصف والعمر. ونحن نقوم بتقييم الطلاب على مدار العام الدراسي وبمجرد وصولهم إلى مستوى أقرانهم في الصف، يمكن استبعادهم من البرنامج.



ما المقصود ببرنامج Title I؟

Title I هو برنامج فيدرالي لدعم التحصيل العلمي في القراءة والرياضيات في المدارس، يخدم عدداً كبيراً من الطلاب المحرومين اقتصادياً. تتكاتف أنشطة البرنامج Title I مع أنشطة البرامج المحلية والخاصة بالولاية لضمان تحصيل جميع الطلاب للعلوم بمستوى عالٍ من المعايير الأكاديمية الصارمة.

نارس مؤهلة للحصول على أموال من البرنامج Title I بناءً على الحاجة الاقتصادية في مجتمعنا. تم تصنيف جميع مدارسنا في منطقة لبنان التعليمية بمدارس مؤهلة لخدمات البرنامج Title I وتتلقى هذا التمويل الإضافي.

يُجسّن Title I من تحصيل الطالب من خلال مجموعة متنوعة من الأساليب والأنشطة في مدارسنا: **التوظيف الإضافي:**

توفر أموال Title I مدرسين إضافيين للقراءة والرياضيات، بالإضافة إلى متخصصي دعم، في المدارس المؤهلة لخدمات Title I لدينا.

معايير أكاديمية صارمة: تتم مراقبة تقدم جميع طلابنا على مدار العام لضمان تحقيقهم أهدافاً عالية.

التحديد والتدخل المبكر: يتم تقييم الطلاب للحصول على خدمة إضافية ويتلقون التعليمات بناءً على احتياجاتهم. نحن نقدم خدمات التدخل من خلال مدرسين إضافيين، وبرنامج يعتمد على الكمبيوتر، وإستراتيجيات تُنفذ في الفصل الدراسي.

المشاركة السريعة: تشجع منطقتنا جميع أولياء الأمور على المشاركة في تعليم أطفالهم وتوفير العديد من الطرق لمشاركتهم. ندعو المجالس الاستشارية لأولياء الأمور وأنشطة العائلات الليلية والوظائف المدرسية لجميع العائلات للحضور ودعم أطفالهم.

التطور المهني: تُعقد الدورات وورش العمل للمعلمين على مدار العام.



المزيد من المعلومات

أولياء المر الحق فيما يلي: . .
 معرفة مؤهلات معلمي أطفالهم؛
 ومعرفة حالة تطوير المدرسة؛

ومعرفة مستوى إنجازات طفلهم؛

والمشاركة في تخطيط وتنفيذ برامج مشاركة الوالدين؛ و معرفة ما إذا كان

طفلهم قد درس له معلم ال يستوفي متطلبات
 المؤهلين تأهي لًا عاليًا.

إجراءات تقديم الشكاوى

كجزء من تأكديتها في طلبات منح برنامج التعليم الابتدائي والثانوي لعام 1965

(ESEA) وعم ل

بالقسم 9306 من قانون التعليم الابتدائي والثانوي لعام 1965 (ESEA)، توافق هيئة التعليم المحلية التي
 تقبل الأموال الفيدرالية أيضا على اعتماد إجراءات مكتوبة
 محلية السنقيتل وحل الشكاوى التي تدعي انتهاك القانون في إدارة البرامج المشمولة.
 لمزيد من المعلومات، اتصل بمايكل ميرفي، منسق البرامج الفيدرالية.

منطقة لبنان التعليمية

1000 South Eighth Street
 Lebanon, PA17042

www.lebanon.k12.pa.us

المعرفة المتوازنة



مشاركة أولياء الأمور

نحن بحاجة إلى مساعدتكم لتقديم خدمات أفضل
 أطفالكم.

اتخاذ القرار: يمكنك المساعدة في اتخاذ

قرارات مهمة بشأن مدرستك من خلال

المشاركة في جمعية أولياء الأمور والمعلمين، واستكمال

استطلاع أولياء الأمور، والقتراحات المقدمة أثناء أنشطة

الوالدين وأنشطة العائلات

الليلية.

موجز: لكل مدرسة ميثاق مدرسة/طالب/أولياء

أمور يُراجع سنويًا. وهو يحتوي على معلومات

حول كيفية مساعدة طفلك في مساره التعليمي.

المشاركة: نعد أنشطة الوالدين وأنشطة

العائلات الليلية طرقًا رائعة للمشاركة بشكل

أكبر في مسار تعليم طفلك.



أولياء الأمور والأوصياء

يمكنك الاستفادة من خدمة الرسائل النصية التي نقدمها

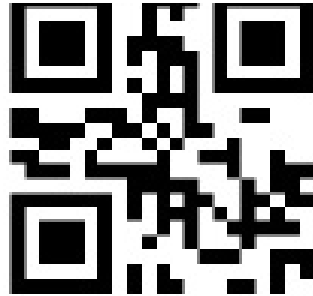
تستخدم مدرستنا نظام SchoolMessenger لإرسال رسائل نصية مباشرة إلى هاتفك المحمول تحتوي على معلومات مهمة تتعلق بالأحداث وإغلاق المدارس وتنبهات السلامة وغيرها المزيد.*

يمكنك المشاركة في هذه الخدمة المجانية * بمجرد إرسال رسالة نصية بها الحرف "Y" أو "Yes" (نعم) إلى رقم الرمز المختصر لمدرستنا، **67587**.

تذك أيضاً إلغاء الاشتراك في هذه الرسائل في أي وقت بمجرد الرد على إحدى رسائلنا بكلمة "Stop" (إيقاف).

تتوافق خدمة المراسلة SchoolMessenger مع [Student Privacy Pledge™](#)، لذا يمكنك أن تطمئن إلى أن معلوماتك آمنة ولن يتم تقديمها أو بيعها لأي شخص.

فقط أرسل "Y" أو
"Yes" إلى
67587



اشترك من هاتفك
المحمول الآن!

معلومات عن الرسائل النصية القصيرة والرموز القصيرة: تشير SMS إلى

خدمة الرسائل القصيرة ويشار إليها عادة باسم "الرسائل النصية". تدعم معظم الهواتف المحمولة هذا النوع من الرسائل النصية. يستخدم مزود الشعارات

SchoolMessenger، وبروتوكول رسائل SMS حقيقياً تم تطويره بواسطة صناعة الاتصالات السلكية واللاسلكية خصيصاً للرسائل النصية الجماعية، يشار إليها باسم المراسلة النصية بالكواد القصيرة". هذه الطريقة

سريعة وآمنة وموثوقة للغاية، لأنها منظمة بصرامة من شركات الاتصالات السلكية، وتسمح بالوصول إلى مقمى الخدمة

المعتمدين فقط. إذا سبق لك إرسال تصويت نصي لبرنامج تلفزيوني على رقم مثل 46999، فقد استخدمت المراسلة النصية بالكواد القصيرة.

* الشروط والأحكام - يخفف معدل تكرار الرسائل. قد يتم تطبيق أسعار الرسائل والبيانات القياسية. اكتب الرد HELP للحصول على المساعدة. اكتب الرد STOP للإلغاء. شركات الجوال ليست مسؤولة عن الرسائل المتأخرة أو التي لم يتم تسليمها. انظر schoolmessenger.com/txt لمزيد من المعلومات.

معلومات سوء الحوال الجوية

في بداية العام الدراسي، يُطلب من أولياء الأمور التخطيط لمن سيتولى مسؤولية أخذ أطفالهم من المدرسة، وأين سيقومون، إذا تم إغلاق المدارس في وقت أبكر من المعتاد. سيُبلغ عن قرار التأجيل أو الخروج المبكر أو إغلاق المدرسة بسبب سوء الأحوال الجوية في محطات الإذاعة والتلفزيون المحلية. نطلب منك متابعة هذه القنوات عندما تعتقد أن الطقس قد يتسبب في إغلاق المدرسة.

تذكر أن تتحقق من منطقتنا التعليمية على Facebook و Twitter باسم الحساب: @Lebanonsuper. ال تنس استخدام برنامج SchoolMessenger وتحديث معلومات الاتصال الخاصة بك باستمرار!

محطات الإذاعة

ABC (هاريبيرج) القناة 27
WHP-CBS 21 TV (هاريبيرج)
القناة 15 و 21
WHTM-TV (هاريبيرج) القناة 27
WGAL-TV (النكستر) القناة 8
WPMT FOX 43 (يورك) القناة 43

محطات الإذاعة

WFVY (لبنان) 100.1 (FM)
WLBR (لبنان) 1270 (AM)
WWSM (لبنان) 1510 (AM)
WHP (هاريبيرج) 580 (AM)
WRVV (هاريبيرج) 97.3 (FM)

تبع الدكتور أبروم على تويتر على الحساب: @Lebanonsuper وعلى حساب Facebook لمنطقتنا التعليمية.



موارد للوالدين والمجتمع

كيف نحقق النجاح؟

يوفر منسق الموقع التابع لمؤسسة CIS الدعم المتكامل للطلاب في المدرسة بأكملها. ويوفر جميع منسقي المواقع قائمة مستويات من الخدمات للمدرسة وطالبها:

المستوى 1

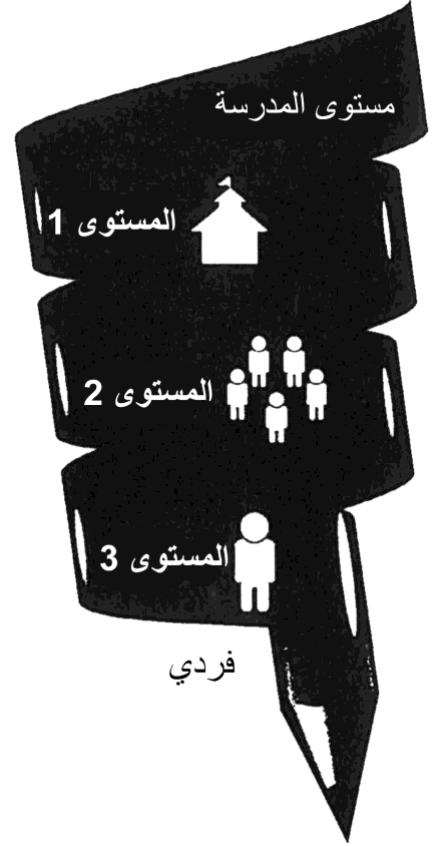
خدمات على مستوى كل مدرسة على حدة للمساعدة في إحداث تغيير في ثقافة المدرسة وتحقيق الأهداف على مستوى كل مدرسة من خلال تقييم المدرسة سنوياً. وعادةً يقوم منسق الموقع بإعداد وتنفيذ أربع مناسبات على الأقل لجميع الطلاب، وفي بعض الحالات، لعائلاتهم أيضاً. يمكن أن تكون هذه المناسبات على نطاق المدرسة فعلي سبيل المثال ال حضر: مناسبات ليالي المشاركة السرية، أو القيادة للحصول على اللوازم المدرسية أو الملابس المطلوبة، أو مناسبات تجمعات الطلاب التي ترتبط ارتباطاً مباشراً بتحقيق الهدف على مستوى المدرسة. يتم تخطيط كل هذا بالشراكة مع موظفي المدرسة ويكون الغرض منها تحقيق هدف معين.

المستوى 2

هذا المستوى خاص بالمجموعات الصغيرة من الطلاب الذين يشتركون في قضية مشتركة أو يحتاجون إلى مزيد من الاهتمام ولكنهم ليسوا بالضرورة محتاجون الاهتمام مكثف بحالتهم. هذا المستوى من الخدمة يمكن تحديد الحاجة إلى استخدامه في أثناء التقييم الشامل الاحتياجات المدرسة أو يمكن إنشاؤه على أساس الاحتياج إليه من عدمه طوال العام الدراسي. تتضمن أمثلة التدخلات التي يستخدم فيها هذا المستوى على سبيل المثال ال حضر: الدروس الخصوصية وحل الخلافات وتقديم النصائح في حالات الكتابة. سيقوم منسق الموقع بإعداد أفضل دعم مجتمعي ممكن لمعالجة أي مشكلة لدى المجموعات الأصغر. جميع الطلاب المشاركون في المستوى 2 سيتم مراقبتهم على مدار العام؛ لتقييم ما إذا كانت هناك حاجة إلى تقديم خدمة إضافية لهم.

المستوى 3

الدعم الفردي - يُطلق على هذا المستوى مستوى إدارة الحالة المدعومة والذي يتم تقديمه إلى 5 أو 10% من الطلاب على حسب التسجيل. جميع منسقي الموقع مدربون على SAP وتم تدريبهم على تقديم الرعاية المستنيرة للخدمات. ومن خلال العمل مع أولياء أمور الطالب والمعلمين، يعد منسق الموقع خطة شاملة لدعم الطالب. تحدد هذه الأداة نقاط القوة والضعف وعوامل الخطر بالإضافة إلى حدود تحصيلهم الأكاديمي وسلوكهم في المدرسة ومستوى حضور الطالب مع تبني خطة لتحسين الأهداف المحددة. يتم تحديد الأهداف على أساس فردي ويتم تطويرها باستخدام مبادئ تحديد أهداف



SMART. وفي الحالة المثالية، نسعى إلى مساعدة الطالب في فهم كيفية تحديده الأهداف يمكن تحقيقها لنفسه والتي سوف يكون لها أثرها في تمهيد الطريق لتغيير السلوك على المدى الطويل. ولتحقيق الأهداف المحددة، يقوم منسق الموقع بتيسير وصول الطالب للموارد الضرورية والتي ستدعمه في تحقيق أهدافه، ويقوم بالترتيبات الخاصة لحصوله على أي خدمة كما يضع جدول منتظم يسجل فيه متابعته مع الطالب. وفي عمليات تسجيل المتابعة المنتظمة، يتأكد منسق الموقع من أن توافر الدعم والخدمات المحددة ومن استفادة الطالب منها. وفي حالة استمرار الأمور على ما يرام، سيقوم المنسق بإجراء تعديلات على الخطة والتي قد تشمل إضافة المزيد من الدعم أو تغيير لمقدمي الخدمة أو توفير أمور أخرى حسب الحاجة.

دليل موارد المجتمع

فيما يلي أسماء ومعلومات الاتصال بوكالات المجتمع التي تساعد العائلات ذات الاحتياجات المختلفة. إذا كنت بحاجة إلى مزيد من المساعدة وترغب في الاتصال بمنسق مشاركة الأسرة/الأخصائي الاجتماعي، فيمكنك الاتصال بالمنطقة التعليمية على هاتف رقم 9391-273-(717). و اضغط 6925,6926,6927

- Align Formerly SVPS (خدمات الحمل)
 - (717)-274-5128
 - التثقيف والمشورة والإحالات السابقة للولادة
- Career Link:
 - (717)-274-2554
 - المساعدة في التوظيف
- ELRC (Child Care Information Services):
 - (717)-274-6552
 - خدمات رعايه الاطفال
- Community Action Partnership Program -(CAPP):
 - (717)-273-9328
 - المساعدة في الاسكان
- التدخل في الازمات
 - (717)-274-3363
 - خدمات التدخل في الازمات
- قسم الصحة و الخدمات البشريه
 - (717)-270-3600
 - طوابع للحصول علي الغذاء و التامين الطبي و المساعدة في التدفئه
- التدخل في العنف المنزلي
 - (717)-273-7190 or 1-866-686-0451
 - توفير ماوي للعنف الاسري للنساء و الاطفال
- Lebanon County Bar Association
 - (717) 273-3113
 - توفير الخدمات القانونيه المدنيه للطلاب محدودي الدخل
- Lebanon County Christian Ministries (LCCM) الوزارت المسيحيه
 - في مقاطعه لبنان:
 - (717)-274-4400
 - توفير الغذاء والملابس و الأدوات المنزليه و برنامج الماوي في حالات الطوارئ
- Union Community Care:
 - (717)-272-2700
 - توفير الرعايه الصحيه للعملاء غير المؤمن عليهم / من لا يكفيهم التامين
- Union Community Care – رعايه
 - الفم:
 - (717)-450-7015
 - تقديم العنايه بالاسنان للعملاء غير المؤمن عليهم/من لا يكفيهم التامين
- MID-PENN LEGAL SERVICES:
 - (717)-274-2834
 - توفير الخدمات القانونيه المدنيه للطلاب محدودي الدخل
- PA COUNSELING:
 - 1-855-272-1653
 - خدمات الصحة السلوكيه
- Wellspan Philhaven:
 - (717)-273-8871
 - خدمات الصحة السلوكيه
- SALVATION ARMY:
 - (717)-273-2655
 - يساعد في توفير المرافق والملابس و الوصفات الطبيه
- TW PONESSA:
 - 1-800-437-5405
 - خدمات الصحة السلوكيه
- WIC:
 - (717)-273-6940
 - توفير الغذاء المدعوم للنساء والرضع و الاطفال
- YMCA:
 - (717)-273-2691
 - توفير خدمات رعايه الأطفال والمرافق الترفيهيه/ الصحيه



المعلومات عن ماكني فينتو

تقديم معلومات للشباب في سن المدرسة



قد تكون مؤهلاً للحصول على بعض الحقوق والحماية بموجب قانون McKinney-Vento الفيدرالي.

إذا كنت تعيش في أي من الأوضاع التالية:

- ملجأ.
- نزل أو مخيم بسبب عدم وجود سكن بديل مناسب.
- سيارة، أو موقف، أو مبنى مهجور، أو حافلة أو محطة قطار. • السكن مع أشخاص آخرين بسبب فقدان السكن أو المصاعب الاقتصادية.

كطالب مؤهل لديك الحق في:

- الحصول على تعليم عام مجاني ومناسب. • التسجيل في المدرسة على الفور، حتى لو كنت لا تملك المستندات المطلوبة عادة للتسجيل.
- التسجيل بالمدرسة وحضور الفصول الدراسية أثناء قيام المدرسة بتجميع المستندات المطلوبة. • التسجيل في المدرسة المحلية أو الاستمرار في الحضور بمدرستك الأصلية (المدرسة التي التحقت بها عندما كنت مسكناً بشكل دائم أو المدرسة التي التحقت بها مؤخراً)، إذا كان هذا هو ما تفضله وكان ممكناً.

اعتقدت المنطقة التعليمية أن المدرسة المختارة ليست هي النسب لك، فيجب على المنطقة التعليمية أن تقدم لك شرحاً مكتوباً لموقفها وتبلغك بحقك في استئناف قرارها.

• الحصول على وسيلة مواصلات من وإلى المدرسة الأصلية، إذا طلبت ذلك. • تلقي خدمات تعليمية بصورة تضاهي تلك المقدمة للطلاب الآخرين حسب احتياجاتك كطالب.

إذا كنت تعتقد أنك قد تكون مؤهلاً لأحد الأفراد أدناه لمعرفة الخدمات والدعم المتاح لك.



جهة الاتصال المحلية

انا ماركيز
717-675-4837
amarquepauleus@lebanon.k12.pa.us

باكي دانلوب
717-821-5460
rdunlop@lebanon.k12.pa.us

كيم بريجنس
717-821-5459
kbriggs@lebanon.k12.pa.us

جهة اتصال على مستوى الولاية
ستورم واي كامارا |
333 Market Street, 3rd Floor |
Harrisburg, PA 17126-0333
الهاتف: 717.772.2066
scamara@pa.gov



الرعاية قبل وبعد المدرسة

لتنمية الشباب @ من
أجل حياة صحية للمسئولية
الاجتماعية



العب اضحك .التعلم

برنامج التعلم الممتد

ستكون ساعات عمل البرنامج من الساعة 6:30 صباحا إلى الساعة 6:00 مساءً،
لدراسة، إذا كنت ترغب في الحصول على معلومات إضافية، فيرجى
التصال بمنسق رعاية الأطفال لدينا عن طريق البريد الإلكتروني:
childcare@lebanonymca.org



برنامج تعليم المهاجرين

برنامج بنسلفانيا لتعليم المهاجرين



نريد مساعدة الطالب في الحصول على أفضل تعليم ممكن! لمعرفة ما إذا كنت مؤهلاً أنت أو الطالب الذين يعيشون معك، اتصل على:

أماندا جوزمان

تعليم مهاجري مقاطعة لبنان

برنامج تعليم المهاجرين | لبنان St
17046 129 Van Buren
Lebanon, PA

الهاتف:

717.675.7922

البريد الإلكتروني:

Amanda.guzman@millersville.edu

يوفر مساعدة مجانية للطالب حتى سن 21

هل انتقلت من منطقة تعليمية إلى أخرى في آخر 3 سنوات للعمل في مجال الزراعة؟

هل هناك من يقل عمره عن 22 عاما يعيش في منزلك؟

نحن نقدم مجاناً

- برامج ما قبل المدرسة
- تدريب أولياء الأمور
- مدرسة صيفية
- برامج قبل وبعد المدرسة
- المساعدة في القبول بالكليات وتوفير نماذج المساعدة المالية
- الإحالت إلى منظمات المجتمع

جامعة

ميلر سفيل

حقق مستقبلك هنا

متطلبات التطعيم المدرسي من أجل الحضور في مدارس بنسلفانيا

للحضور في كل الصفوف التعليمية يلزم الأطفال ما يلي:

- 4 جرعات من تطعيم الكزاز، والخناق، والسعال الديكي* (1 جرعة في عيد الميلاد الرابع أو بعده)
 - 4 جرعات من تطعيم شلل الأطفال (الجرعة الرابعة في عيد الميلاد الرابع أو بعده ومرور على الأقل 6 شهور بعد الجرعة السابقة)**
 - 2 جرعات من تطعيم مرض الحصبة، والنكاف والحصبة الألمانية**
 - 3 جرعات من تطعيم التهاب الكبد ب
 - 2 جرعات من تطعيم الحمق (جدري الماء) أو دليل على الحصانة منه
- يُعطى عادة في صورة DTP أو DTaP أو في صورة DT أو Td إذا كان مفضّل لطفبًا
** أ الجرعة الرابعة ليست ضرورية إذا طعم بالجرعة الثالثة في سن 4 سنوات أو أكبر ومرور على الأقل 6 الشهور بعد الجرعة السابقة
- *** تعطى عادة في صورة MMR



في اليوم الأول بالمدرسة، ما لم يكن الطفل لديه إستثناء طبي أو ديني/فلسفي، فيجب أن يكون طعم على الأقل بجرعة واحدة من التطعيمات المذكورة أعلاه أو ستكون هناك مخاطرة باستبعاده.

بنا لم يُطعم الطفل بكل الجرعات المذكورة أعلاه، ويحتاج إلى جرعات إضافية، وكان مالمنا للتطعيم بالجرعة التالية طبيًا، فيجب أن يطعم الطفل بهذه الجرعة في غضون أول خمسة أيام من المدرسة أو ستكون هناك مخاطرة باستبعاده. إذا لم تكن الجرعة التالية هي الجرعة النهائية من سلسلة التطعيمات، فيجب على الطفل أيضًا تقديم خطة طبية (بطاقة حمراء وبيضاء) خلال الأيام الخمسة الأولى من المدرسة للحصول على تلك التطعيمات المطلوبة أو ستكون هناك مخاطرة باستبعاده.

- إذا لم يكن الطفل قد حصل على جميع الجرعات المذكورة أعلاه، ويحتاج إلى جرعات إضافية، وكان غير مالمم طبيًا للحصول على الجرعة التالية، فيجب على الطفل تقديم خطة طبية (بطاقة حمراء وبيضاء) خلال الأيام الخمسة الأولى من المدرسة للحصول على تلك التطعيمات المطلوبة أو ستكون هناك مخاطرة باستبعاده.
- يجب اتباع الخطة الطبية أو ستكون هناك مخاطرة باستبعاده.



للحضور في الصف الثاني عشر:

- 1 جرعة من لقاح المكورات السحائية (MCV) في اليوم الأول من الصف الثاني عشر. إذا كان قد تناول 1 جرعة في سن 16 عام من العمر أو أكبر سناً، فتعد هذه هي جرعة الصف الثاني عشر.

في اليوم الأول من الصف الثاني عشر، ما لم يكن لدى الطفل إعفاء طبي أو ديني/فلسفي، فيجب أن يكون الطفل قد تناول التطعيمات المذكورة في الأعلى أو ستكون هناك مخاطرة باستبعاده.

للحضور في الفصل السابع:

- 1 جرعة من تطعيم الكزاز والدفتيريا والسعال الديكي (Tdap) في اليوم الأول من الصف السابع.
- 1 جرعة من لقاح المكورات السحائية (MCV) في اليوم الأول من الصف السابع. في اليوم الأول من الصف السابع، ما لم يكن لدى الطفل إعفاء طبي أو ديني/فلسفي، فيجب أن يكون الطفل قد حصل على التطعيمات المذكورة أعلاه أو ستكون هناك مخاطرة باستبعاده.

تسمح هذه المتطلبات بالاستثناءات التالية: في حالة وجود سبب طبي، أو معتقد ديني، أو قناعة فلسفية/أخلاقية أو توجه أخلاقي. حتى إذا تم إعفاء طفلك من التطعيمات، فقد يتم استبعاده من المدرسة أثناء تفشي مرض ما يمكن الوقاية منه باللقاح.

تستمر الحاجة إلى
الحصول على اللقاحات
المطلوبة للدخول
والصف 7 والصف 12
في كل عام الحق.





chip Strong

الصحة عالية الجودة من "برنامج التأمين الصحي للأطفال" للمساعدة في الحفاظ على صحة الأطفال

يغطي "برنامج التأمين الصحي للأطفال" الأطفال غير المؤمن عليهم حتى سن 19 في ولاية بنسلفانيا. ال بهم سبب عدم حصول أطفالك على تغطية صحية في الوقت الحالي؛ فقد يكون "برنامج التأمين الصحي للأطفال" قادرا على المساعدة. يتلقى معظم الأطفال خدمات "برنامج التأمين الصحي للأطفال" مجانًا. يمكن لأخريين الحصول على نفس الفوائد بتكلفة منخفضة.

م تقديم خدمات "برنامج التأمين الصحي للأطفال" إليك من قبل شركات التأمين الصحي الرائدة التي تقدم تغطية شاملة عالية الجودة.

يغطي "برنامج التأمين الصحي للأطفال" ما يلي

- الفحوصات الروتينية
- الوصفات الطبية العلاج في
- المستشفيات
- طب الأسنان
- العناية بالعيون
- النظارة الطبية
- الرعاية السلوكية
- الرعاية الخاصة
- وأكثر

ال يوجد حد للدخل. إذا كان دخلك أقل من إرشادات "برنامج التأمين الصحي للأطفال"، فقد يتم تسجيل طفلك في المساعدة الطبية.



Pennsylvania's Children's
Health Insurance Program

يغطي البرنامج جميع الأطفال.

برنامج

التقديم على البرنامج / تجديد الاشتراك بالبرنامج

800-986-KIDS • CHIPcoversPAkids.com



GET CONNECTED. GET HELP.

سرية بالكامل- مجانية- قابلة للوصول إليها على مدار 24 ساعة طوال أيام الأسبوع- تتوفر بعدد 180 لغة

يمكن لمتخصصي 211 ربطك بمجموعة كبيرة من الموارد والخدمات. اتصل بنا اليوم للحصول على مساعدة الخبراء والرعاية فيما يتعلق بالغذاء والرعاية الصحية والسكان والمساعدات في سداد المدفوعات وخدمات التوظيف وخدمات المحاربين ورعاية الأطفال والاستشارات في الزمات والطوارئ والمساعدة في حالات الكوارث والمزيد.

اتصل بالرقم 211 للحصول على مساعدة فورية، أو قم بزيارة PA211.org، أو أرسل رسالة بالرمز البريدي الخاص بك إلى 898-211 للحصول على مزيد من المعلومات.



United Way
of Pennsylvania



Pennsylvania
Get Connected. Get Help.™



العنف الجنسي أمر شائع.

الشفاء ممكن

دعم على مدار 24 ساعة

لناجين من الاعتداء الجنسي الحق في الحصول على الدعم والشفاء. يقدم موظفونا خدمات مجانية للمجتمع، بما في ذلك:

- تقديم المشورة
- الدعم الطبي والقانوني
- الدعم والتأييد فريق
- عمل ثنائي اللغة معالجون
- مرخصون خط الدعم
- يعمل 7/24
- مجموعات دعم
- مساعدة لجميع الجناس والأعمار.

الوقاية والتعليم المجتمعي

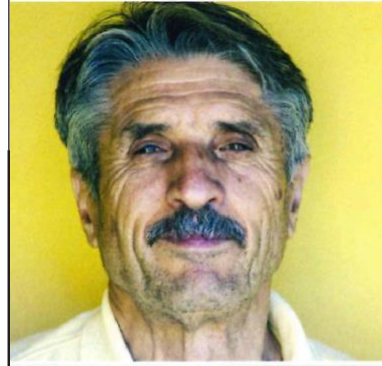
لدينا جميعاً دور نلعبه في الوقاية. قم ببناء مهارتك في المنزل أو في المدرسة أو في العمل. اتصل بنا لمعرفة المزيد.

■ امنع العنف الجنسي. تعزيز الشفاء.



مركز الاستشارة والموارد المتعلقة بالاعتداء الجنسي

منع العنف الجنسي. دعم العلاج.



Schuylkill

570-628-2965
17 Westwood Rd.
Pottsville, PA 17901

Lebanon

717-272-5308
615 Cumberland St.
Lebanon, PA 17042

sarccheals.org | @sarccheals

DVI

التدخل
في العنف

لمساعدة
ضحايا
العنف
المنزلي

لمؤسسة. Lebanon County, Inc.

الخط الساخن
1.717.273.7190
مجانا
1.866.686.0451



DVI
التدخل
في
العنف
Lebanon County, Inc.

PO Box 42 Lebanon, PA 17042

الخط الساخن 1.717.273.7190

مجانا 1.866.656.0451

هل أنت أو شخص ما تحبه كان ضحية للغف الجنسي من العنف المنزلي؟

حول العالم، هناك على الأقل واحدة من كل ثلاثة نساء تتعرض للضرب أو الإكراه على الجنس أو غير ذلك من سوء المعاملة في وقت ما في حياتها. * يمكن أن يتعرض لسوء المعاملة أي أحد، وفي أي سن، وفي أي طبقة أو جنس، بما في ذلك الرجال. إذا أجبت بنعم على أي من الأسئلة التالية، فقد تكونين في عاقبة نسيء إليك.

- هل أحرجك أو استخف بك أو أحيبك؟
- هل يكره أصدقائك وعائلتك ويثبط عالقك مع الآخرين؟
- هل يتخذ جميع القرارات في العلة؟ هل يعاقبك بعد المناسبات الاجتماعية بسبب تحدثك مع الآخرين؟
- هل يغار من الناس الذين تتحدثين معهم؟
- هل يلومك على أخطائه أو أخطائك؟ هل يحاول أن يجعلك تشعرين بأنك عديمة القيمة أو بالعجز؟
- هل يمنعك من العمل أو الذهاب إلى المدرسة؟
- هل يمنعك من العمل أو الذهاب إلى المدرسة؟
- هل يتحكم في حصولك على الأدوية؟
- هل يهدد بترجلك؟
- هل يرمي الأطباق أو الأشياء الأخرى؟
- هل يبسيء إلى أطفالك أو الحيوانات الأليفة عندما يغضب منك؟
- هل يدفعك، يصفعك، يركلك، أو يهاجمك؟ هل يطلب الجنس، ويجعلك تقومي بأعمال جنسية أنت غير مرتاحة لها، أو يهاجمك جنسياً؟

adapted from www.wedmd.com

هناك مساعدة مجانية متوفرة 24 ساعة في اليوم، وعلى مدار 7 أيام بالأسبوع. نحن على بعد كلمة هاتف.

717.273.7190

1.866.686.0451

جميع الاتصالات سرية تماماً.

تقريباً جميع موزي الهاتف ونموذج من هاتف العنف ضد المرأة القاري للشعلة 11، ديسمبر 1999

تمثل مهمة برنامج التدخل في العنف المنزلي (DVI) في توحيد مقاطعة لبنان وتعليمها من خلال الدعوة إلى العدالة وخلق الأمان لضحايا العنف المنزلي والمقاهم حتى يتمكنوا من العيش

في مأمن من سوء المعاملة.

DVI تلقى تمويلًا من مصادر فيدرالية وحكومية ومن الولاية ومحلية، ومن United Way أو مقاطعة لبنان، ومن مانهجين من القطاع الخاص.

DVI يديرها مجلس إدارة منطوح مستقل ويديره موظفون محترفون.

DVI ال يميز بين الأفراد ويقدم الخدمات لضحايا بعض النظر عن العرق، أو اللون، أو الجنس، أو الميول الجنسية أو العسل، أو العمر أو العقيدة، أو الدخل، أو بلد المنشأ أو العلة.

يمكننا مساعدتك — الخدمات والدعم

كيف يمكنني تقديم طلب للحصول على الأمر التقييدي PFA؟

من الإثنين وحتى الجمعة - اتصل بالممثل القانوني التابع لبرنامج منع العنف المنزلي DVI رقم الهاتف 717.274.2801. تحويله. 4441. يقع مكتب PFA في الغرفة 308، 400 S Lebanon Municipal Building PA 17041، Lebanon، 8Lh St

أوقات تقديم الطلب هي:

8:30 إلى 10:30 صباحاً

1:00 إلى 2:30 مساءً

في مكتب PFA:

سيساعدك المحامي القانوني في استكمال أوراق اللتماس ومرافقتك إلى جلسة استماع (جلسة استماع تأهيلية) مع القاضي. سيقرأ القاضي عريضتك، ويسألك بعض الأسئلة، ويمكنك الأمر التقييدي PFA مؤقتاً إذا كان هناك دليل كاف.

سيقوم مكتب Prothonotary بالتعامل مع ملف اللتماس والأمر المؤقت. سيتم إخطارك بموعد جلسة الاستماع لتقرير ما إذا كان الأمر سيصبح دائماً. سيتم اصطحابك إلى مكتب الشريف. يقوم الشريف بإخطار الشرطة والمدعى عليه بالأمر. عندما يتم تسليم المدعى عليه الأمر، سيتم إخطارك من قبل مكتب الشريف. اتصل بمحامي، أو إذا لم يكن لديك محامي، فاتصل على Mid-Penn Legal Services على الهاتف 717.274.2834 قبل الجلسة النهائية.

سوف تمثل Mid-Penn Legal Services برنامج منع العنف المنزلي DV

تقدم الخدمة مجاناً للضحايا في حالات العنف المنزلي

PFA.

بعد الساعة 5:00 PM وفي عطلة نهاية الأسبوع: اتصل على إدارة الشرطة المحلية وأبلغهم أنك تريد تقديم أمر تقييدي للعنف المنزلي PFA طارئ. سوف يساعدونك في الاتصال بقاضي المقاطعة والذي سيصدر الأمر التقييدي PFA للطوارئ إذا كان هناك دليل كاف. يسري نموذج الأمر التقييدي PFA للطوارئ حتى يوم العمل التالي. لتمديد إطار عمل الأمر التقييدي PFA في حالات الطوارئ، قم بإبلاغ مكتب PFA في يوم العمل التالي لتقديم ملف مؤقت لأمر التقييدي PFA. إذا كان لديك أي أسئلة، فاتصل على الممثل القانوني الخاص ببرنامج منع العنف المنزلي DVI على رقم 717.274.2801. تحويله 4441.

المناصرة القانونية

إصدار الأمر التقييدي للحماية من إساءة المعاملة (PFA) المرافقة في المحكمة وجلسة الاستماع المناصرة الفردية والمحاماة المعلومات والحالة



إذا كنت في خطر،

فاتصلي مباشرة على 911 فوراً.
تذكرى - ال يحق أحد أن يؤذيك.

ما هو الأمر التقييدي PFA؟

هو أمر تقييدي يصدر من المحكمة فقط لضحايا العنف المنزلي. هو أمر مدني يصدر من المحكمة والذي يخطر المعتدي/مرتكب الجريمة بعدم الإضرار بالضحية أو القتراب منها مرة أخرى. الأمر التقييدي PFA يصدر بواسطة القاضي عندما يتم استيفاء معايير محددة تستوفي التعريف القانوني للإساءة، ويمكن أن يحصل عليها الزوج، والزوج السابقون، والياء، والأطفال، والشخص المرتبطون بالدم أو الزوج، وأو بالارتباط الجنسي الحالي أو السابق أو الشركاء الحميين.

يمكن أن يساعد برنامج التدخل في العنف المنزلي (DVI) التابع لمقاطعة لبنان، العنف ضحايا المنزلي، والشخص الآخرين، المهمين والأسر بعدد من الطرق. يتم تقديم جميع خدماتنا مجاناً:

تقديم المشورة

الرشاد الفردي للكبار
الرشاد الفردي للأطفال
مجموعات الدعم
تخطيط السالمة
الاستشارات الهاتفية

الخط الساخن ومأوى سكني في حالات الطوارئ

خط ساخن على مدار 24 ساعة
تعامل على مدار 24 ساعة الاحتياجات المأوى في حالات الطوارئ.
المساحة الآمنة والتدخل في الأزمات
معلومات وإحالت الخدمات الاجتماعية.
المرافقة والدعم الطبي
خيارات الاستشارات
تخطيط الهدف

التعليم العام

التعليم لمنع العنف السري والتتبع في جميع مستويات التعليم.
التوعية المجتمعية وإقامة الفعاليات.
تدريب المتطوعين والمنسقين،
توفير مواد الوقاية والتعليم للمدارس والوكالات ومجموعات المجتمع.



هل تحتاج للمساعدة

للحصول على الغذاء؟

إذا كنت تستوفي الإرشادات أدناه، فيمكننا مساعدتك في التقديم للحصول على

طوابع الغذاء (SNAP).

| إجمالي الدخل الشهري يبلغون 60 عاماً أو أكبر أو بها معاقين. | إجمالي الدخل الشهري | حجم الأسرة |
|---|---------------------|--------------|
| 2,023 دولار | 1,702 دولار | 1 |
| 2,743 دولار | 2,299 دولار | 2 |
| 3,620 دولار | 2,896 دولار | 3 |
| 4,368 دولار | 3,494 دولار | 4 |
| 748 + دولار | 598 + دولار | كل عضو إضافي |

اتصل أو أرسل رسالة نصية للتقديم إلى خط المساعدة المجاني للطوابع الغذائية اليوم للحصول على المزيد.

(Se habla español)

* هذه المنظمة هي مؤسسة لتكافؤ الفرص. المبادئ التوجيهية سارية حتى 30 سبتمبر 2021.

يلتزم بنك الطعام المركزي في بنسلفانيا بتوفير الوصول إلى الطعام المغذي لكل شخص يعاني من الجوع في كل مقاطعة من الـ 27 مقاطعة التي نخدمها.

www.centralpafoodbank.org



بجهد الفضا على ظاهرة الجوع
محمو في بنسلفانيا
محمو في بنسلفانيا
FEEDING AMERICA FEEDING PENNSYLVANIA

مقاطعة لبنان

* مجاناً لمرحلة ما قبل المدرسة والمزيد!



¿Usted podría ser elegible!

*Programa gratis en su casa: Niños de 0 a 3 años

*Escuela preescolar gratis: Niños de 3 a 5 años

Los programas de Head Start y Early Head Start del Condado de Lebanon están aceptando solicitudes para los niños que viven en el Condado de Lebanon.

Los programas ofrecen:

- Una educación de alta calidad (en su casa o en una clase)
- Apoyo para la familia
- Servicios de salud y nutrición, y otros

Aplica hoy a:

www.iu13.org/HeadStart
Llame al (717) 450-1512 HOY
para obtener más información.
Email: headstart@iu13.org

قد تكون مؤهلاً!

* برنامج منزلي مجاني: 0-3 سنوات

* مجاني لمرحلة ما قبل المدرسة: 3-5 سنوات

بل برامج Lebanon County Head Start وEarly Head Start للطلبات المقدمة لأطفال الذين يعيشون في مقاطعة لبنان.

توفر البرامج ما يلي:

- تعليم عالي الجودة (في المنزل أو في الفصل الدراسي)
- دعم للأسرة
- خدمات الصحة والتغذية، وأكثر من ذلك

تقدم بطلبك اليوم على:

www.iu13.org/HeadStart

اتصل لمزيد من المعلومات!

(717) 450-1512

headstart@iu13.org



دروس مجانية في اللغة الإنجليزية

دعنا نساعدك في الوصول إلى هدفك والاستعداد للتدريب المهني.

Clases por la
Mañana y
la Noche

فصول صباحية ومساءية

Clases Gratuitas de Inglés

Permítanos ayudarle a alcanzar su meta y prepararse para su formación profesional.



لمزيد من المعلومات | :Para Mas Información

ماريتزا جارسيا

البريد الإلكتروني: Maritza_garcia@iu13.org

الهاتف: 717-947-1466

التعليم على الانترنت
zoom

فصول دراسية مجانية في GED
دعنا نساعدك في الوصول إلى هدفك والاستعداد للتدريب المهني.

س **في اليوم**

717-947-1480



فصول صباحية ومساءية

Community
Education
خدمة مقدمة من iu13

للمزيد من المعلومات الرجاء الاتصال على
كاسي ريدكاي
البريد الإلكتروني: Cassi_Redcay@iu13.org
الهاتف: 717-947-1480

التعليم المجتمعي

اتصل ببرنامج التعليم المجتمعي التابع لمؤسسة الوحدة المتوسطة 13
النكستر لبنان (IU13) لمعرفة المزيد عن
فرص التطوع والفصول والخدمات.

www.iu13.org/communityed
النكستر: 717-606-1708
لبنان: 717-450-1525
البريد الإلكتروني: communityed@iu13.org

سجل اليوم!



المواقع الرئيسية:

مقاطعة النكستر CareerLink*
1016 North Charlotte Street
Lancaster, PA 17602

مركز +Bright Side Opportunities
515 Hershey Avenue
النكستر، بنسلفانيا 17603

*Lancaster-Lebanon IU13
One Cumberland Street
Lebanon, PA 17042

* مراكز اختبار (www.hiset.ets.org) HiSET
+ مركز اختبار Pearson
(www.pearsonvue.com)

Community
Education
خدمة مقدمة من IU13

1020 New Holland Avenue | Lancaster, PA 17601
717-606-1600 | www.iu13.org

IU13 هو صاحب عمل يؤمن بتكافؤ الفرص.

تم النشر في 2020/4

انضم إلى العديد من العائلات والشركات والمدارس التي
تستفيد من برامج وخدمات التعليم المجتمعي IU13.



فصول لتعليم الكبار وخدمات
تنقل ثنائية اللغة



تدريب العمال والإدارة



دعم المدارس الحكومية والخاصة

iu13

خدمات أصحاب العمل

يوفر برنامج التعليم المجتمعي IU13 أصحاب العمل المحليين فة فعالة ومخصصة، برامج تعليمية للموظفين في الموقع. تتضمن هذه البرامج اللغة الإنجليزية أو الإسبانية في مكان العمل، والمهارات الأساسية (مثل القراءة والكتابة والرياضيات) والمهارات الشخصية والمزيد.

خدمات المدارس

يدعم برنامج التعليم المجتمعي IU13 المدارس من خلال تقديم برامج تشمل:

- ورش عمل لتثقيف الوالدين والتي تركز على مساعدة الطفل على النجاح الأكاديمي.
- العمل كمؤسسة رائدة لمدارس المجتمع في رينولز (SDOL).
- توفير فصول تعليم للكبار بالشراكة مع المدارس.



خدمات مركز الاجئين

م خدمات مركز الاجئين لمساعدة الاجئين والمهاجرين وعائلاتهم من خلال ربطها بالموارد المجتمعية والتوظيف والتدريب.



الوظائف الصحية يمكن

للطلاب المهتمين بالحصول على عمل في مجال الرعاية الصحية أن يأخذوا دروسا إعدادهم لدخول برامج الشهادات وبرامج ما بعد المرحلة الثانوية. يقدم التعليم المجتمعي فصولاً متخصصة للطلاب الذين يستعدون للقبول في اختبار الممرضة الممارسة المعتمدة (LPN)، وتقييم WorkKeys® والمزيد.

خدمات الاختبار

يوفر برنامج IU13 Community Education اختبارات Vue Pearson، مثل اختبار GED، في مقاطعة النكستر، بالإضافة إلى اختبار HiSET في مقاطعتي النكستر ولبنان.

العودة لمتابعة التعليم

يقدم التعليم المجتمعي IU13 خدمات مجانية لأفراد المسجونين والعائدين إلى المجتمع الذين يرغبون في متابعة التعليم وفرص العمل. هذه الخدمات المتكاملة، عالية الجودة تقدم في السجون والمجتمع.

فصول التعليم المجتمعي

يقدم برنامج IU13 Community Education دروساً وخدمات تعليمية تساعد في إعداد البالغين والشباب القوى العاملة والتعليم ما بعد الثانوي. تتوفر دورات مجانية في مقاطعتي النكستر ولبنان في مواقع مختلفة في سجون المجتمع والمقاطعات.

التعليم الأساسي للكبار (ABE) ومعادلة المدارس الثانوية (HSE)

تركز هذه الفصول على القراءة والكتابة والرياضيات والعلوم والدراسات الاجتماعية استعداداً لاختبار GED و/أو اختبار HiSET وتوفير فرص العمل والمدارس ما بعد المرحلة الثانوية.

ESL (اللغة الإنجليزية كلفة ثانية) يمكن

للمهاجرين واللاجئين وغيرهم من الوافدين الجدد تحسين مهارات الاتصال لديهم من أجل الوصول إلى الأهداف التعليمية والتوظيفية والأهداف المدنية.

الحصول على الجنسية تساعد

هذه الفصول المقيمين القانونيين الدائمين على اكتساب المعرفة ومهارات اللغة الإنجليزية اللازمة لاجتياز اختبار الجنسية.

محو الأمية السرية

تساعد الفصول الآباء في دورهم كأول وأهم معلم للطفل. في الوقت الذي يذهب فيه الأطفال إلى المدرسة أو فصول ما قبل المدرسة، يتعلم الآباء المهارات اللازمة لمعادلة الشهادة الثانوية (GED و HiSET) أو اجتياز اختبار ESL، بالإضافة إلى

تعليم مهارات الأبوة والأمومة. تتضمن هذه الفصول أي طفل نشطة تفاعلية بين الوالدين والطفل (آباء الأطفال حتى الصف الثالث).

المؤهلات البسيطة

تساعد هذه الدورات المعتمدة التي تتراوح مدتها من 6 إلى 8 أسابيع الطالب على اكتساب المهارات اللازمة لمهنة معينة. وتتوزع الشهادات التي يحصل عليها الطالب في هذه الدورات بين شهادة مختص في الدعم الإداري وشهادة عامل خدمة مباشرة، وشهادة أخصائي ضيافة، وشهادة مساعد ممرض معتمد، وشهادة مساعد معلم.

تَعْم أكثر. اعمل اكثر. شارك أكثر.

ال توجد عقود باشتراك ثابت ال
حاجة لبيان الإلتمان ال توجد مصاريف
تركيب خدمة واي فاي IN-HOPIE
مشمولة

9.95 دولار

لكل شهر + الضريبة

خدمة Internet Essentials من Comcast

توفر لك خدمة إنترنت عالي السرعة بتكلفة ميسورة في المنزل
وإمكانية وصول أكبر إلى كل اهتماماتك. قد تكون مؤهلاً إذا كان
لديك طفل واحد على الأقل مؤهل لبرنامج الغذاء المدرسي الوطني
أو إذا تلقت مساعدة
السكان من HUD.

أساسيات
الإنترنت
من Comcast

قم بالتقديم الآن على

1-855-814-4372

InternetEssentials.com

يق الفيو. ال يتوفر في كل المناطق. تقتصر خدمة Internet Essentials على المعالء المقيمين الجدد الذين يستوفون معايير أهلية معينة. ينطبق السعر المعان على منفذ واحد وقد تختلف السرعات الفعلية وهي غير مضمونة. بعد الاشتراك الولي، إذا تقرر أن العميل لم يعد مؤهلاً للبرنامج ولكنه استمر في تلقي خدمة Comcast، سيتم تطبيق السعر العادية. تخضع لشروط وأحكام برنامج Internet Essentials. اتصل بالرقم 1-855-846-8576 لمعرفة القيد والافصائل الكاملة، أو قم بزيارة Comcast @2016. InternetEssentials.com. حقوق الطبع والنشر محفوظة. خدمة Internet Essentials هو برنامج لتوفير خدمة الإنترنت المنزلي للعائلات. وهو ليس برنامجاً مدرسياً، ولم يتم اعتماده أو ال تزمك مدرستك به. مدرستك لويمت مسؤولة عن حسابات Internet Essentials. IE NSLP_FLY_0816

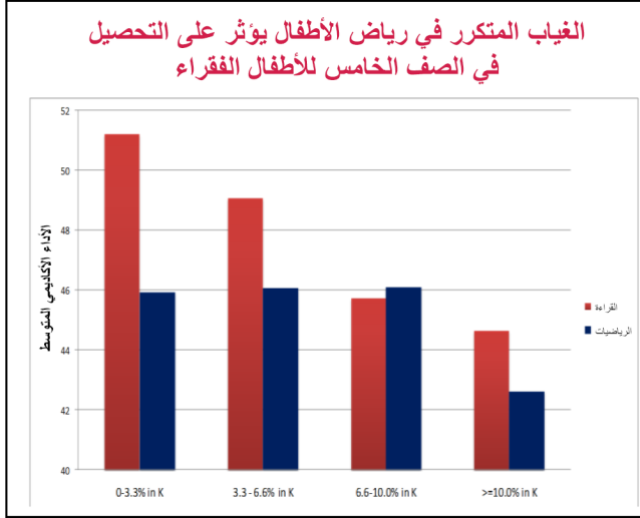
سر النجاح هو الحضور



ما يمكن للوالدين القيام به؟

تعزيز نجاح الطالب بفضل خفض معدل الغياب

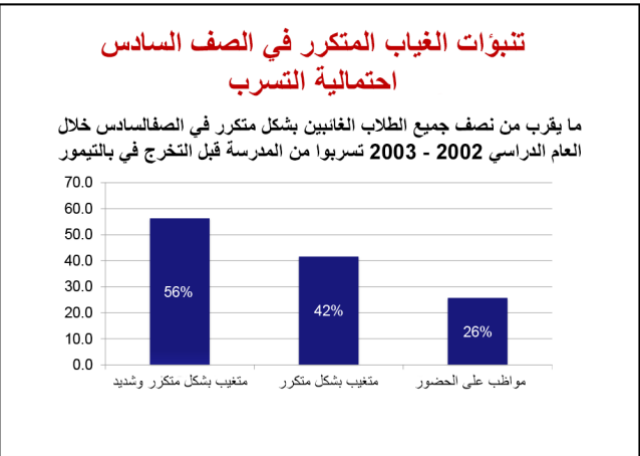
السبب في أهمية الحضور، بدءاً من الصفوف المبكرة



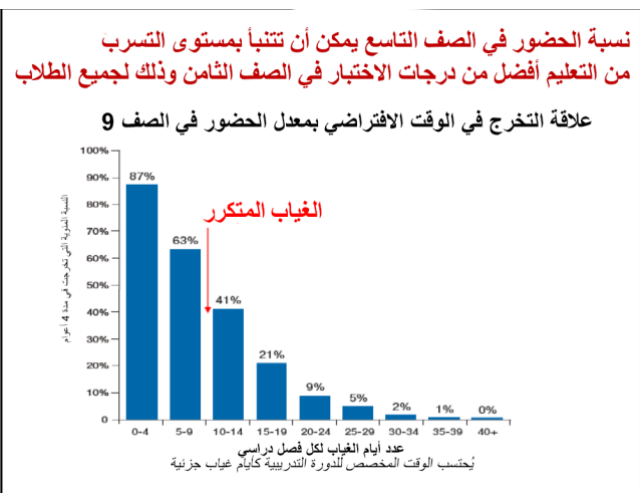
النجاح في المدرسة يتطلب الالتزام بعبادات جيدة، والحضور هو واحد من أكثر العادات أهمية. تُظهر الأبحاث أنه في الوقت المبكر من ارتياد رياض الأطفال، يمكن أن تؤدي حالات

الغياب الكثيرة إلى جعل الطفل يتخلف عن التقدم الأكاديمي. وفي الصفوف المبكرة، يمثل ذلك مشكلة خاصة للأطفال الفقراء الذين تفتقر أسرهم إلى الموارد اللازمة لتعويض الوقت الضائع في التحصيل الدراسي. بالنسبة لكل الأطفال، الذين يلتزمون بالالتحاق بالمدرسة بانتظام، يمكن أن يساعدهم ذلك على تطوير مهارات المثابرة والصبر التي يمكن أن تساعدهم على النجاح في المدرسة، وفي النهاية، في الحياة.

مع ذلك، تظهر الأبحاث أن واحد من كل 10 طالب في رياض الأطفال والصف الأول يتغيبون بنسبة 10 بالمائة في العام الدراسي، وهي النقطة التي يبدأ عندها الغياب في التأثير على درجات الاختبار. وعند الوصول للمدرسة الإعدادية، يمكن أن يكون التغيب المتكرر إشارة لمعادلة التسرب التي ستقع في المدرسة الثانوية. وفي الصف التاسع، يكون التغيب المتكرر مؤشراً أفضل من الدرجات التي حصل عليها الطالب في الصف الثامن السابق.



في بعض الأحيان يكون من الصعب على الآباء والمعلمين ملاحظة الوقت الذي يتغيّب فيه الطفل كثيراً عن المدرسة. فالغياب ال يأتي دائماً على التوالي. وال يزال الطالب عرضة للدخول في مشاكل أكاديمية إذا فاتهم يوماً أو يومين كل بضعة أسابيع.

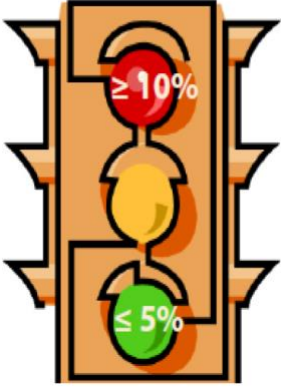


فالغياب ليس مجرد مشكلة للأطفال الذين لم يحضروا الفصل. يمكن أن تتأثر الفصول الدراسية بأكملها إذا كان على المعلم أن يبسط التعلم لمساعدة الأطفال على اللحاق بزمنهم. يمكن أن تخسر المدارس المال عندما يعتمد تمويل الدولة جزئياً على نسبة حضور الطالب.

يلعب الآباء دوراً رئيسياً في إيصال أطفالهم إلى المدرسة في الوقت المحدد كل يوم. حتى مع المراهقين، يجب على الآباء ألا يقللوا من أهمية التأثير الذي يمكن أن يحدث من خلال مراقبة حضور أبنائهم ومساعدة الشباب على فهم سبب أهمية الذهاب إلى المدرسة. اقلب الصفحة لبعض النصائح حول اصطحاب أطفالك إلى المدرسة.

ما يمكن للوالدين القيام به؟

متى يصبح الغياب مشكلة؟



الغياب المتكرر

الغياب المطول لمدة 18 يوماً
أو أكثر

الغياب التحذيرية

لمجة من 10 إلى 17 يوماً

الغياب العادي

لمجة 9 أيام أو أقل

أرسل أطفالك إلى المدرسة كل يوم بداية من روضة الأطفال لإرسال رسالة إلى أطفالك بأهمية الحضور. استمر في مراقبة حضورهم حتى المدرسة الثانوية

2. **ال تدع طفلك يتغيب عن المدرسة دون سبب وجيه.** حاول تجنب المواعيد الطبية خلال اليوم الدراسي أو السفر في إجازات في فترة الدراسة بالمدرسة.

3. **قم بإنشاء إجراءات روتينية والتزم بها.** حدد وقتاً منتظماً للنوم وروتين للصباح للاستعداد للمدرسة. بالنسبة إلى الطالب الكبار، تأكد من حصولهم على قسط كاف من النوم.

ملحوظة: تفترض هذه الأرقام أن العام الدراسي 180 يوماً

4. **راقب ما يحدث في تعليم أطفالك.** ابحث عن العلامات التي

أنه يشعر بالملل أو تدل على أنه يكل من القيام بالواجب المدرسي أو يواجه مشكلة مع الأصدقاء. وفر لهم الدروس الخصوصية وتحدث مع المعلمين. عزز الاهتمام بالتواجد في المدرسة من خلال إيجاد أنشطة ما بعد المدرسة جذابة، وشجع على المشاركة في الرياضة.

5. **تعرف على سياسات المدرسة.** ما هي الحوافز التي يقدمها المعلمون للالتزام في الحضور؟ ما الذي يعتبر غياب بعذر أو بدون عذر؟ ما هي العقوبات؟

6. **ابحث عن طرقك الخاصة للمكافأة على الالتزام بالحضور.** أنت تعرف أفضل ما يحفز طفلك.

7. **كن منفتحاً وصادقاً مع مسؤولي المدرسة.** تأكد من أن المدرسة لديها أحدث معلومات الاتصال بك. اعمل مع المعلم والمستشار والمدير لحل المشكلات التي يواجهها أطفالك.

8. **اطلب المساعدة الطبية عندما يكثر الغياب.** يمكن ألي شيء بداية من الربو إلى التعرض لنوبة سيئة من قمل الرأس أن يمنع الأطفال من الذهاب إلى المدرسة. اعمل مع طبيبك أو ممرضة المدرسة.

9. **تعاون مع العائلات الأخرى التي يمكنها مساعدتك** في إسحاب الأطفال إلى المدرسة أو منها واستعن بجليسة الأطفال.

10. **اطلب المساعدة عندما يكون لديك مشكلة.** إذا كان الغياب ناتجاً عن مشكلة عائلية - مرض مفاجئ أو فقدان وظيفة أو حبس بسبب الرهن أو تعطل السيارة - فيمكن للمدرسة توصيلك بالعائلات الأخرى أو بمقدمي الخدمات الاجتماعية.

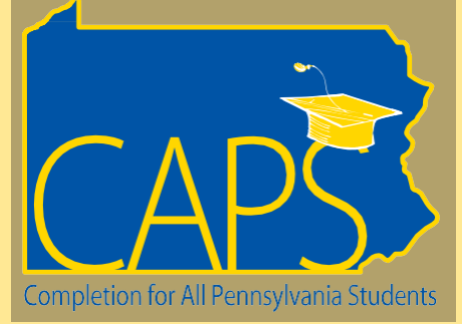
عمال الحضور تساعد المدارس والمجتمعات والمناطق التعليمية

على تتبع وتقليل الغياب المتكرر. اذهب إلى

www.attendanceworks.org

حضور المدرسة

مدارس والعائلات والشباب



- ✓ مدرسة داخل مدرسة
- ✓ دروس الإنترنت

مراجعة السياسات المتعلقة بالحضور
وتحديد الأسباب التي قد تساهم في
التغيب المتكرر

العائلات

جعل الذهاب إلى المدرسة أولوية
بالنسبة إلى الأسرة مراقبة

حضور طفلك للمدرسة
تشجيع طفلك على التحدث عما يمنعه
من الذهاب إلى المدرسة

العمل مع المدرسة لتحديد الدعم
بمات الإلزامية لمساعدة طفلك على الذهاب
إلى المدرسة بانتظام

قادة المجتمع

التعرف على التغيب المتكرر والتعرف
على تأثيره على مجتمعك

الاستمرار في الاتجاه المعاكس...

- الحضور هو مسؤولية العائلات؛ ال يوجد شيء يمكن للمدارس القيام به لتحسين نسبة الحضور يمكن للمدارس التعرف على احتياجات الفريدة لطلابها ومجتمعهم، والعمل على تنفيذ إجراءات من شأنها أن تحسّن مستوى حضور الطالب

- ال يعد التغيب عن المدرسة مشكلة طالما أن الطالب يقوم بأداء واجبه يتسبب التغيب المتكرر في جعل إكمال الواجبات الفاتئة أمراً صعباً جداً ويمكن أن يكون مؤشراً على أمور أكثر أهمية للطالب

إستراتيجيات الحضور

- مؤسسات التعليم المحلية والإدارة والموظفين يمكنهم أن يدرّوا بالبحر حول التغيب المتكرر

نقد وراقب أنظمة الإنذار المبكر التي تهدف إلى تتبع البيانات المتعلقة بالتغيب والمؤشرات الأخرى للطلاب المعرضين لخطر التسرب من التعليم

حدد الأسباب الكامنة وراء التغيب المتكرر، للطلاب الفرديين وعلى مستوى المدرسة
حسب القضاة، نفذ برامج تقدم طرقة بديلة للالتحاق بالمدرسة

- ✓ بعد ساعات الدوام المدرسي
- ✓ مواقع مجتمعية بديلة للمدرسة

مقدمة

تظهر مجموعة موثوقة من الأبحاث أن التغيب المزمن هو مؤشر قوي على الطالب المعرضين لخطر عدم إكمال تعليمهم. يُعرف التغيب المتكرر بأنه فقدان 10 في المائة على الأقل من أيام المدرسة، أو بدون عذر، وهو يساهم في انخفاض ميل الدراسي والابتعاد عن المدرسة. ليس التغيب عن المدرسة في المرحلة الثانوية فقط هو ما يخلق المشاكل. يمكن أن يؤدي الغياب المتكرر في رياض الأطفال ومستويات الصف الأول إلى تأخيرات في مهارات القراءة والرياضيات التي يمكن أن تؤثر على الطالب لسنوات قادمة. يُقدر أن خمسة إلى سبعة ملايين طالب يتغيبون بشكل متكرر كل عام. يمكن أن يكون لعدم إكمال تعليمهم وعدم حصولهم على الشهادة الثانوية عواقب سلبية على الطالب مدى الحياة. من الضروري أن يعمل المعلمون والأسر والمجتمعات معاً للقضاء على التغيب المتكرر وتوفير مسار يسمح للطلاب بالتخرج.

الخبرافات حول الحضور إلى المدرسة

- ال داعي للقلق بشأن الحضور إلى المدرسة حتى المدرسة الإعدادية أو المدرسة الثانوية

يمكن أن يؤدي التغيب المتكرر في المرحلة الابتدائية إلى عجز أكاديمي وانفصال عن التعلم



تستخدم بإذن من (Attendance Works أعمال الحضور). <http://www.attendanceworks.org>

موارد للعائلات

زيادة معدلات التخرج وتقليل معدلات التسرب من التعليم والمبادرات التعليمية
www.pattan.net

Attendance Works، أعمال الحضور)
تعزيز نجاح الطالب من خلال تقليل الغياب المتكرر،
www.attendanceworks.org

Check and Connect، نموذج
تدخل لمشاركة الطالب،

www.checkandconnect.umn.edu

المركز الوطني للمشاركة المدرسية،

www.schoolengagement.org

HUNE, Inc.، www.huneinc.org

مركز **PEAL**، www.pealcenter.org

المعرضين للخطر وتوفير الإجراءات أو الدعم المناسب لهم. إضفاء الطابع الشخصي على البيئة وإتاحة الفرصة لتطوير علاقة مع شخص بالغ أو مرشد للمساعدة في تحسين حضور الطالب. تحديد العوامل التي تسبب في الغياب المزمّن ومعالجة الحواجز والتحديات الشائعة داخل نظام المدرسة.

◀ جعل حضور الطالب للمدرسة أولوية وقم بتنظيم الموارد المحلية للترويج لها

◀ الشراكة مع العائلات وموظفي المدرسة للعمل بشكل خالق معًا

• الشباب

◀ معرفة أن التغيب لمدة يومين في الشهر سيكون له تأثير سلبي على احتمالية تخرجك

◀ فهم أهمية الحصول على شهادة الثانوية العامة

◀ الافتتاح مع موظفي مدرستك وعائلتك حول سبب تغيبك كثيرًا

◀ الاستفادة من جميع الدعامات والخدمات التي توفرها لك المدرسة والمجتمع

. إكمال مرحلة المدرسة الثانوية بنجاح خطوة أولى مهمة في خلق حياة صحية ومرضية للبالغين.

يعد تعزيز الحضور المدرسي المنتظم والقضاء على التغيب المتكرر عنصرين حاسمين في النجاح في المدرسة.

يمكن للمدارس إرسال رسالة واضحة حول أهمية الالتزام بالحضور في المدرسة من خلال تقديم التقدير أو المكافآت للطالب والأسرة. يمكن للمدارس إشراك العائلات والطالب في بيئة دافئة ومرحبة وإبلاغ العائلات بنتائج الأبحاث حول التأثير الإيجابي للحضور الجيد والآثار السلبية للتغيب الكثير عن الحضور للمدرسة. مراقبة بيانات الحضور وتحديد الطالب

هل تعرف طالبًا يفكر في ترك المدرسة؟
اتصل بمدرستك!

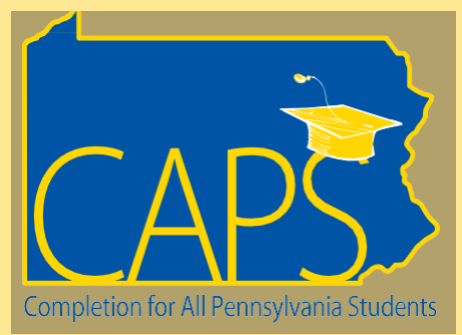


pennsylvania
DEPARTMENT OF EDUCATION

مكتب التعليم الخاص
شبكة التدريب والمساعدة الفنية في بنسلفانيا



مساعدة الطالب على النجاح والتخرج من المدرسة الثانوية



إستراتيجيات للعائلات

من ذوي الإعاقة. وهذا يعني أننا سنحدد الطالب الذين هم خارج المسار الصحيح للتخرج ونطبق معهم الممارسات القائمة على الأدلة والتي ستؤدي إلى زيادة معدلات تخرجهم. سنعمل مع العائلات لوضع خطط لتلبية الاحتياجات الفردية للطالب الذين تم تحديدهم على أنهم خارج المسار الصحيح للتخرج.

كيف سنعرف ما إذا كان الطالب خارج المسار الصحيح للتخرج؟

بعد تحديد الطالب الذين خرجوا عن المسار الصحيح للتخرج مهمة معقدة. وللمساعدة في هذه العملية، سنستخدم مدرستنا نظام الإنذار المبكر (EWS). سنستخدم معلومات الطالب المتاحة لتنبية موظفي المدرسة إلى الطالب الذين خرجوا عن المسار الصحيح للتخرج. وسنراقب عن كثب حضور هؤلاء الطالب وسلوكهم ومستوى أدائهم. إذا تم تحديد الطالب على أنهم خارج المسار الصحيح، فسنشارك في عملية حل المشكلات لمساعدة الطالب على البقاء في المدرسة والتخرج. فعلى سبيل المثال، إذا كان الطالب يكافح من أجل الذهاب إلى المدرسة بانتظام، فستعد الإجراءات التي نتبناها على ضمان حضور الطالب. إذا فشل الطالب في اللغة الإنجليزية أو الرياضيات، فستهدف الإجراءات إلى تحسين درجاته. نستخدم أنظمة الإنذار المبكر أيضا لمراقبة تقدم الطالب بمجرد تحديد الإجراءات التي ستتبع ووضعها موضع التنفيذ. ستكون العائلات أعضاء أساسيين في الفريق في عملية حل المشكلات لدينا وستقدم مدخلات حول كيفية القيام بهذه الإجراءات مع ابنهم/ابنتهم.

- التأكيد على أن التعلم هو مدى الحياة وزيادة الحماس للتعلم
- الدعوة لتحسين فرص التعلم
- الأخذ في الاعتبار النضمام إلى منظمة العائلات المحلية للقيام بدور نشط في الأمور المدرسية
- التعاون مع موظفي المدرسة وأعضاء المجتمع لتحديد خبرات العمل الممكنة البنك / ابنتك (Mapp & Kutner، 2013)

كيف ندعم طالبنا ذوي الإعاقة للتخرج من المدرسة الثانوية؟

يشارك مكتب التعليم الخاص (BSE) التابع لوزارة التعليم في ولاية بنسلفانيا مع مدرستنا وعدد من المدارس الأخرى في جميع أنحاء الولاية لتنفيذ خطة لتحسين معدلات تخرج الطالب



ماذا يمكن أن تفعل العائلات لدعم أطفالهم؟

تلعب العائلات دورا مهما في التأكد من تخرج ابنها أو ابنتها من المدرسة الثانوية. في الواقع، عندما تشارك العائلات:

- يحقق الطالب المزيد، بغض النظر عن الحالة الاجتماعية أو الخلفية العرقية/الصل، أو مستوى تعليم الوالدين (Antunez، 2000)

• يحصل الطالب على درجات أعلى ودرجات أعلى في الاختبارات، وحضور أفضل، ويكملوا نهجياتهم المدرسية بشكل أكثر اتساقا، وينقلوا إلى التعليم بعد الثانوي Association National Parent (Teacher، 2009)

يمكن أن تفعله العائلات لضمان تخرج ابنهم/ابنتهم؟ الاستمرار في بركة بغض النظر عن عمر ابنك/ابنتك! ال تقتصر الطرق التي يمكن المشاركة من خلالها على حضور الفعاليات المدرسية. بصفتك فردا من العائلة، يمكنك:

دعم تعلم ابنك/ابنتك من خلال توفير الوقت والمساحة في المنزل لإكمال الواجبات

المدرسية

- مراقبة وقت ابنك/ابنتك وحضورها وسلوكها ودرجاتها وحدودها ومواردها
- التشجيع على الإيجابية تقديم الدعم المعنوي بتعزيز الثقة بالنفس و"يمكنك أن تفعل هذا"

كيف يمكن للعائلات دعم نجاح الطالب؟

فيما يلي بعض الإستراتيجيات التي أثبتت جدواها والتي ستزيد من فرص الطالب في التخرج من المدرسة الثانوية:

| الحضور | السلوك | الأداء التعليمي |
|--|---|--|
| <ul style="list-style-type: none"> تأكد من وصول ابنك/ابنتك في الوقت أبلغ المدرسة على الفور إذا كانت هناك أمور قد تستحدث والتي قد تؤثر على حضور ابنك/ابنتك. تأكد من معلمي الطالب ابنك/ابنتك من حضوره كل فصل. | <ul style="list-style-type: none"> ضع في اعتبارك كيف يتفاعل ابنك/ابنتك مع الآخرين في بيئة المدرسة. شارك مخاوفك مع المدرسة - السلبية منها والإيجابية. التواصل المفتوح هو المفتاح. شارك مع المدرسة إذا كانت هناك على سلوك الطالب في المدرسة. | <ul style="list-style-type: none"> راجع التقارير المرحلية البنك/ابنتك، المحدد كل يوم إلى المدرسة. وبطاقة التقرير، والتقدم المحرز في أهداف برنامج التعليم الفردي (IEP). هل هو أو هي يجتاز جميع الدورات؟ إذا لم يكن الأمر كذلك، فهل تعرف مع من يجب أن تتحدث وكيف تطلب المساعدة البنك/ابنتك؟ تعرف على متطلبات التخرج البنك/ تغييرات أو مشاكل في المنزل قد تؤثر احضر المؤتمرات واجتماعات IEP بانتظام. |

موارد للعائلات

شبكة بنسلفانيا للتدريب والمساعدة الفنية

(PaTTAN) ، www.pattan.net

اختر زيادة معدلات التخرج وتقليل معدلات التسرب من التعليم ضمن عالمة تبويب المبادرات التعليمية "Initiatives Educational" للعثور على معلومات تتعلق بخطة التحسين النظامي للولاية (SSIP)

وروابط إلى موارد دعم التخرج.

تالوالدين ضمن عالمة تبويب المبادرات التعليمية

"Educational Initiatives" للعثور على روابط لمنشورات وأوراق توجيهات وندوات عبر الإنترنت وروابط لمصادر أخرى للوالدين عبر الولاية.

اختر منشورات PaTTAN ضمن عالمة تبويب الموارد "Resources" للعثور على مكتبة من المنشورات التي تركز على الأسرة ضمن "Parents - Informed" متضمن. ملهم. رابط.

المركز الوطني لمنع التسرب للطلاب ذوي الإعاقات (NDPC-SD)،

www.ndpc-sd.org/

اختر موارد أولياء الأمور ضمن عالمة التبويب الموارد "Resources" للعثور على المنشورات والعروض التقديمية والمعلومات الخاصة بالأباء حول برامج منع التسرب القائمة على الأدلة.

موارد للعائلات:

Antunez, B. (2002). عندما يشارك

الجميع: الآباء والمجتمعات في إصلاح المدرسة. في تطوير الممارسة الفعالة: مواضيع وقضايا في تعليم متعلمي اللغة الإنجليزية

ص 53-59). واشنطن العاصمة: غرفة تبادل المعلومات الوطنية للتعليم ثنائي اللغة.

Mapp, K. L., & Kuttner, K. L.

شركاء في التعليم: إطار بناء القدرات

المزدوج للشراكات بين الأسرة والمدرسة.

SEDL :Austin

رابطة المعلمين الوطنية لأولياء الأمور.

(2009). شراكات الأسرة والمدرسة. تم

الطالع في 13 يناير 2016 من الرابط

[http://www.pta.org/family_](http://www.pta.org/family_school_partnerships.asp)

[school_ partnerships.asp](http://www.pta.org/family_school_partnerships.asp)

Philadelphia HUNE, Inc.,

www.huneinc.org

يحتوي هذا الموقع على معلومات للعائلات حول التدريب المجاني ثنائي اللغة بالإنجليزية والإسبانية وعلى المساعدة الفنية والمساعدة الفردية لعائلات الرضع والاطفال الصغار والاطفال والشباب ذوي الإعاقات.

Parent Education and

Advocacy Leadership (PEAL),

www.pealcenter.org

يحتوي هذا الموقع الإلكتروني على موارد للعائلات والمدارس حول موضوعات مثل التكنولوجيا المساعدة والرعاية الصحية. التدريبات والفعاليات العائلية، والمنشورات المطبوعة، ومكتبة العارة متاحة أيضا.

Mission Empower,

www.missionempower.org

يحتوي هذا الموقع على نصائح وأنشطة لمساعدة العائلات والمدارس في خطواتهم لتعزيز الإدماج.

Do you know a student who is considering dropping out of school?
اتصل بمدرك! Contact your school!

PaTTAN
تدريب والمساعدة الفنية في بنسلفانيا



منطقة تعليمية واحدة، الكثير من القصص

منطقة لبنان التعليمية
1000 South 8th Street
Lebanon, PA 17042
717-273-9391

<https://www.lebanonsd.org>



@Lebanonsuper



@LebanonSchoolDistrict